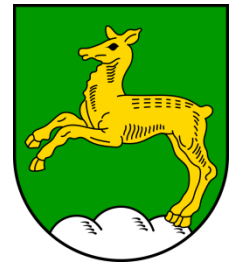


# Markt Wolnzach

Landkreis Pfaffenhofen

Marktplatz 1, 85283 Wolnzach



## Vorhabenbezogener Bebauungsplan Nr. 149 „Sondergebiet Photovoltaik- Freiflächenanlage bei Kemnathen“

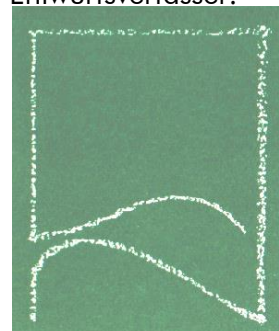
Begründung mit Umweltbericht

Vorentwurf: 07.02.2019

Entwurf: 23.07.2019

Endfassung:

Entwurfsverfasser:



Doflesstraße 2 92237 Sulzbach-Rosenberg  
Tel. (09661) 1047-0 · Fax (09661) 1047-8  
E-Mail [info@neidl.de](mailto:info@neidl.de) · [www.neidl.de](http://www.neidl.de)

## Inhaltsverzeichnis

<b>A</b>	<b>PLANZEICHNUNG</b> .....	<b>4</b>
<b>B</b>	<b>FESTSETZUNGEN</b> .....	<b>4</b>
<b>C</b>	<b>HINWEISE</b> .....	<b>4</b>
<b>D</b>	<b>VERFAHRENSVERMERKE</b> .....	<b>4</b>
<b>E</b>	<b>BEGRÜNDUNG</b> .....	<b>4</b>
1.	<b>Gesetzliche Grundlagen</b> .....	<b>4</b>
2.	<b>Planungsrechtliche Voraussetzungen</b> .....	<b>4</b>
2.1	Landesentwicklungsprogramm .....	4
2.2	Regionalplanung .....	5
3.	<b>Erfordernis und Ziele</b> .....	<b>5</b>
4.	<b>Räumliche Lage und Größe</b> .....	<b>6</b>
5.	<b>Gegenwärtige Nutzung des Gebietes</b> .....	<b>6</b>
6.	<b>Landschaftsbild</b> .....	<b>7</b>
7.	<b>Standortprüfung</b> .....	<b>7</b>
8.	<b>Vorhaben- und Erschließungsplanung</b> .....	<b>8</b>
8.1	Erschließung .....	8
8.2	Ver-/ Entsorgung .....	8
9.	<b>Beschreibung der Photovoltaikanlage</b> .....	<b>8</b>
10.	<b>Rückbauverpflichtung</b> .....	<b>9</b>
<b>F</b>	<b>UMWELTBERICHT</b> .....	<b>10</b>
1	<b>Einleitung</b> .....	<b>10</b>
1.1	Kurzdarstellung des Inhalts und wichtiger Ziele der Bauleitplanung.....	10
1.2	Darstellung der in einschlägigen Fachgesetzen und Fachplänen festgelegten Ziele des Umweltschutzes die für den Bauleitplan von Bedeutung sind, und ihrer Berücksichtigung ....	11
2.	<b>Bestandsaufnahme und Bewertung der Umweltauswirkungen einschließlich der Prognose bei Durchführung der Planung</b> .....	<b>12</b>
2.1	<b>Bestandsaufnahme der einschlägigen Aspekte des derzeitigen Umweltzustands (Basisszenario)</b> .....	<b>12</b>
2.1.1	Umweltmerkmale.....	12
2.2	<b>Prognose über die Entwicklung des Umweltzustands bei Durchführung der Planung</b> .....	<b>15</b>
2.2.1	Auswirkung auf die Schutzgüter.....	15
2.2.2	Auswirkungen auf Erhaltungsziele und den Schutzzweck der Natura 2000-Gebiete im Sinne des Bundesnaturschutzgesetzes .....	18
2.2.3	Auswirkungen auf den Menschen und seine Gesundheit sowie die Bevölkerung insgesamt ..	18
2.2.4	Auswirkungen auf Kulturgüter und sonstige Sachgüter .....	19
2.2.5	Auswirkungen auf die Vermeidung von Emissionen sowie der sachgerechte Umgang mit Abfällen und Abwässern .....	19
2.2.6	Auswirkungen auf die Nutzung erneuerbarer Energien sowie die sparsame und effiziente Nutzung von Energie .....	19
2.2.7	Auswirkungen auf die Darstellungen von Landschaftsplänen sowie von sonstigen Plänen, insbesondere des Wasser-, Abfall- und Immissionsschutzrechts.....	19
2.2.8	Auswirkungen auf die Erhaltung der bestmöglichen Luftqualität in Gebieten, in denen die durch Rechtsverordnung zur Erfüllung von Rechtsakten der Europäischen Union festgelegten Immissionsgrenzwerte nicht überschritten werden .....	19

---

2.2.9	Auswirkungen auf die Wechselwirkungen zwischen den einzelnen Belangen des Umweltschutzes .....	20
<b>2.3</b>	<b>Beschreibung der Maßnahmen zur Vermeidung, Verhinderung, Verringerung oder Ausgleich von erheblichen Umweltauswirkungen .....</b>	<b>20</b>
2.3.1	Vermeidungsmaßnahmen bezogen auf die verschiedenen Schutzgüter .....	20
2.3.2	Landschaftspflegerische Maßnahmen und Festsetzungen .....	21
2.3.3	Ausgleich unvermeidbarer Beeinträchtigungen / Eingriffsregelung .....	22
2.3.4	Maßnahmen auf den Ausgleichsflächen .....	23
<b>2.4</b>	<b>Alternative Planungsmöglichkeiten .....</b>	<b>25</b>
<b>3.</b>	<b>Zusätzliche Angaben .....</b>	<b>26</b>
3.1	Beschreibung der Methodik und Hinweise auf Schwierigkeiten und Kenntnislücken .....	26
3.2	Beschreibung der geplanten Maßnahmen zur Überwachung der erheblichen Auswirkungen) .....	26
3.3	Allgemein verständliche Zusammenfassung .....	27
3.4	Anhang / Anlagen.....	28

## A PLANZEICHNUNG

siehe Planblatt 1/2

## B FESTSETZUNGEN

siehe Planblatt 1/2

## C HINWEISE

siehe Planblatt 1/2

## D VERFAHRENSVERMERKE

siehe Planblatt 1/2

## E BEGRÜNDUNG

### 1. Gesetzliche Grundlagen

BauGB	(Baugesetzbuch)
BauNVO	(Baunutzungsverordnung)
BayBO	(Bayerische Bauordnung)
BNatSchG	(Bundesnaturschutzgesetz)
BayNatG	(Bayer. Naturschutzgesetz)

### 2. Planungsrechtliche Voraussetzungen

Im rechtskräftigen Flächennutzungs- und Landschaftsplan ist das betroffene Grundstück Fl.Nr. 306, Gemarkung Haushausen als landwirtschaftliche Nutzfläche dargestellt. Das Grundstück wird als Acker genutzt.

Südwestlich an den Geltungsbereich angrenzend stellt der FNP eine Gehölzgruppe dar, sonstige Landschaftsplanerische Maßnahmen und Ziele sind im Bereich der Planung nicht vorhanden.

Der Flächennutzungsplan wird im Parallelverfahren geändert. Der betreffende Bereich wird zukünftig als Sondergebiet (SO) nach § 11 Abs. 2 BauNVO dargestellt.

#### 2.1 Landesentwicklungsprogramm

Gemäß Landesentwicklungsprogramm des Landes Bayern LEP 2013 liegt der Markt Wolnzach im Allgemeinen Ländlichen Raum, für die Vorhabenfläche trifft das LEP keine gebietskonkreten Festlegungen.

Gemäß LEP 6.2.1 (Z) „Erneuerbare Energien“ sind erneuerbare Energien verstärkt zu erschließen und zu nutzen. Laut 6.2.3 (G) sollen Freiflächen-Photovoltaikanlagen möglichst auf vorbelasteten Standorten realisiert werden. Eine solche Vorbelastung ist im vorliegenden Fall durch die angrenzende Autobahn A9 gegeben.

Laut Begründung zu 3.3 „Vermeidung von Zersiedelung“ werden Photovoltaik- und Biomasseanlagen explizit vom Anbindungsgebot ausgenommen, das die Zersiedelung der Landschaft durch neue Siedlungsstrukturen vermeiden soll. Somit ist eine Anbindung der Flächen an eine Siedlungseinheit nicht notwendig.

Der Ausweisung der Flächen als Sondergebiet für Photovoltaik stehen somit keine Ziele der Landesentwicklung entgegen.

## 2.2 Regionalplanung

Entsprechend dem Regionalplan der Planungsregion 10 - Ingolstadt sind für den Planbereich folgende Grundsätze und Ziele betroffen:

Gemäß Karte 1 – Raumstruktur ist der Markt Wolnzach als Allgemeiner ländlicher Raum ausgewiesen.

### **Landschaftliches Vorbehaltsgebiet:**

Der Geltungsbereich der Planung befindet sich im Randbereich des Vorbehaltsgebietes Nr. 11 „Hügellandschaften des Donau-Isar-Hügellandes“, das sich westlich der Autobahn erstreckt. Als Ziele für dieses Vorbehaltsgebiet wird unter Bl 8.4.4.1 (G) folgendes genannt:

- Naturnahe Kiefernwälder und Flugsanddünen sollen erhalten werden.
- Die Grünlandbereiche zwischen Langenmosen und Edelshausen sollen als potentielle Wiesenbrüteregebiete gesichert und entwickelt werden.
- Für die Entwicklung von Feuchtlebensräumen sollen die Bachlandschaften von Gerolsbach, Lindacher Bach, Nöbach, Pudelbach, Schnellbach und Weilach (Obere Weilach) vorrangig erhalten werden.
- Magerrasen und Gehölzstrukturen sollen erhalten werden.
- Strukturreiche Wälder sollen erhalten und durch Erhöhung des Laubwaldanteils entwickelt werden. Struktur- und artenreiche Waldsäume sollen aufgebaut werden.
- Das Teichgebiet bei Einberg und der nördliche Feilenforst sollen als Lebensraum für bedrohte Tier- und Pflanzenarten erhalten werden.

Die Ziele des Vorbehaltsgebietes werden durch die Planung nicht beeinträchtigt.

Sonstige Vorrang- oder Vorbehaltsgebiete befinden sich nicht im Umfeld der Planung. Das Vorhaben steht somit den Zielen der Regionalplanung nicht entgegen.

## 3. Erfordernis und Ziele

Dem Markt Wolnzach liegt ein Antrag der Firma Anumar vor, auf dem Flurstück 306, Gemarkung Haushausen, östlich der Autobahn A9 bei Kemnathen eine Freiflächenphotovoltaikanlage zu errichten. Der Markt Wolnzach plant die Ausweisung des vorhabenbezogenen Bebauungsplanes Nr. 149 „Sondergebiet Photovoltaik-Freiflächenanlage bei Kemnathen“ gemäß § 9 BauGB in diesem Bereich zur Deckung des Bedarfs an Flächen zur Nutzung regenerativer Energien (Photovoltaik).

Nach der Baunutzungsverordnung (BauNVO) sind solche Anlagen in Sonstigen Sondergebieten (§ 11 BauNVO) zulässig. Der Bebauungsplan setzt ein solches Sondergebiet für die Nutzung der Sonnenenergie zur Stromerzeugung fest und schafft damit die planungsrechtlichen Voraussetzungen für die Verwirklichung des Vorhabens.

Dazu hat der Marktgemeinderat am 08.11.2019 die Aufstellung eines vorhabenbezogenen Bebauungsplans mit Grünordnungsplan beschlossen.

Der rechtskräftige Flächennutzungsplan mit integriertem Landschaftsplan des Marktes Wolnzach wird im Parallelverfahren gemäß § 8 Abs. 3 BauGB geändert. Somit entwickelt sich

der Bebauungsplan aus dem Flächennutzungsplan. Der B-Plan ist unter der Voraussetzung, dass die Änderung des FNP im Vorfeld genehmigt wird, nicht genehmigungspflichtig. Der Satzungsbeschluss zum vorhabenbezogenen Bebauungsplan Nr. 149 „Sondergebiet Photovoltaik-Freiflächenanlage bei Kemnathen“ kann nach Genehmigung der 23. FNP-Änderung durch öffentliche Bekanntmachung in Kraft gesetzt werden.

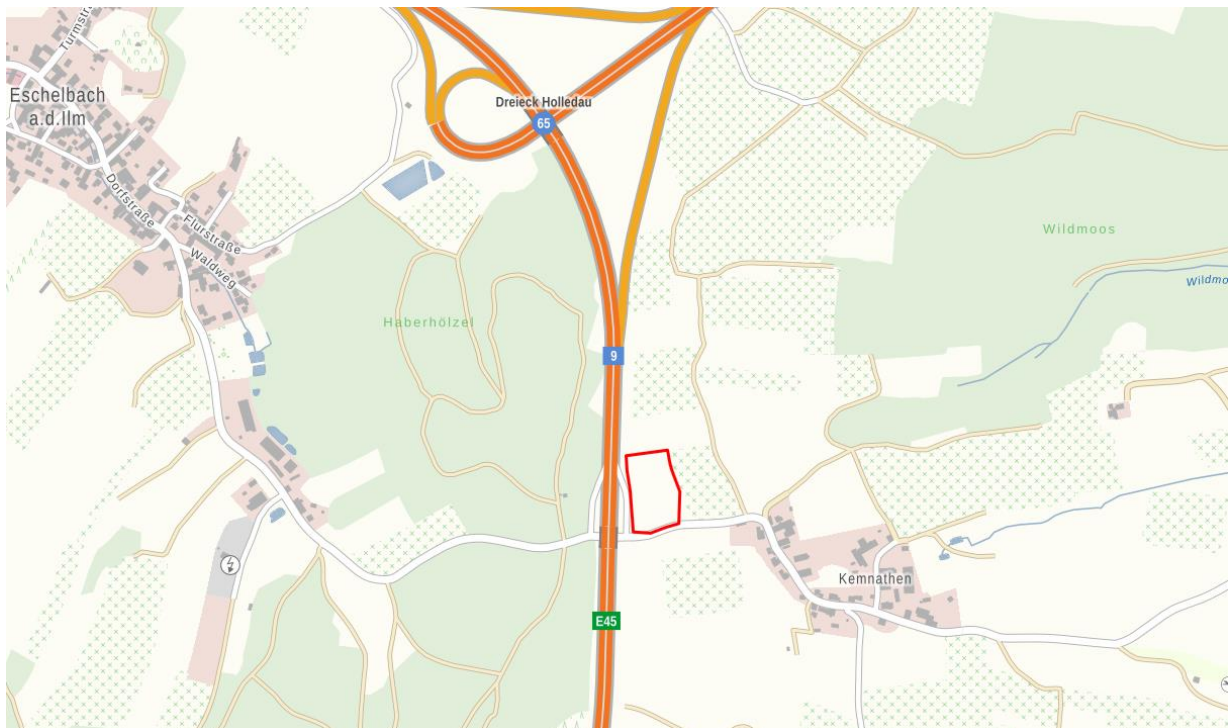
Die Nutzung erneuerbarer Energien trägt wesentlich zum Klimaschutz bei. Durch die Nutzung von Sonnenstrom wird kein klimaschädliches CO<sub>2</sub> produziert und gleichzeitig werden wertvolle Ressourcen geschont. Des Weiteren stärkt der Ausbau der dezentralen Energieversorgung die regionale Wertschöpfung und unterstützt damit den ländlichen Raum nachhaltig. Gemäß § 1 Abs. 6 Nr. 7f BauGB ist die Nutzung erneuerbarer Energien in den Bauleitplänen besonders zu berücksichtigen.

Die Laufzeit des Bebauungsplans wird gem. § 9 Abs. 2 BauGB zeitlich befristet: bis 31.12.2054 ist die Photovoltaikanlage wieder zurückzubauen

Der Rückbau wird mittels Durchführungsvertrag geregelt.

#### 4. Räumliche Lage und Größe

Die Vorhabenfläche liegt an der Autobahn A9 südlich des Dreiecks Holledau auf Höhe von Kemnathen. Sie befindet sich direkt östlich der Autobahn.



##### Lage der Flächen, ohne Maßstab

Der Geltungsbereich umfasst eine Teilfläche des Grundstücks Fl.Nr. 306, Gemarkung Haushausen. Die Fläche des Geltungsbereiches beträgt ca. 1,44 ha. Die Erschließung erfolgt von der südlich der Flächen verlaufenden Straße auf Fl.Nr. 302 aus.

#### 5. Gegenwärtige Nutzung des Gebietes

Die Eingriffsfläche wird derzeit intensiv als Ackerfläche genutzt.

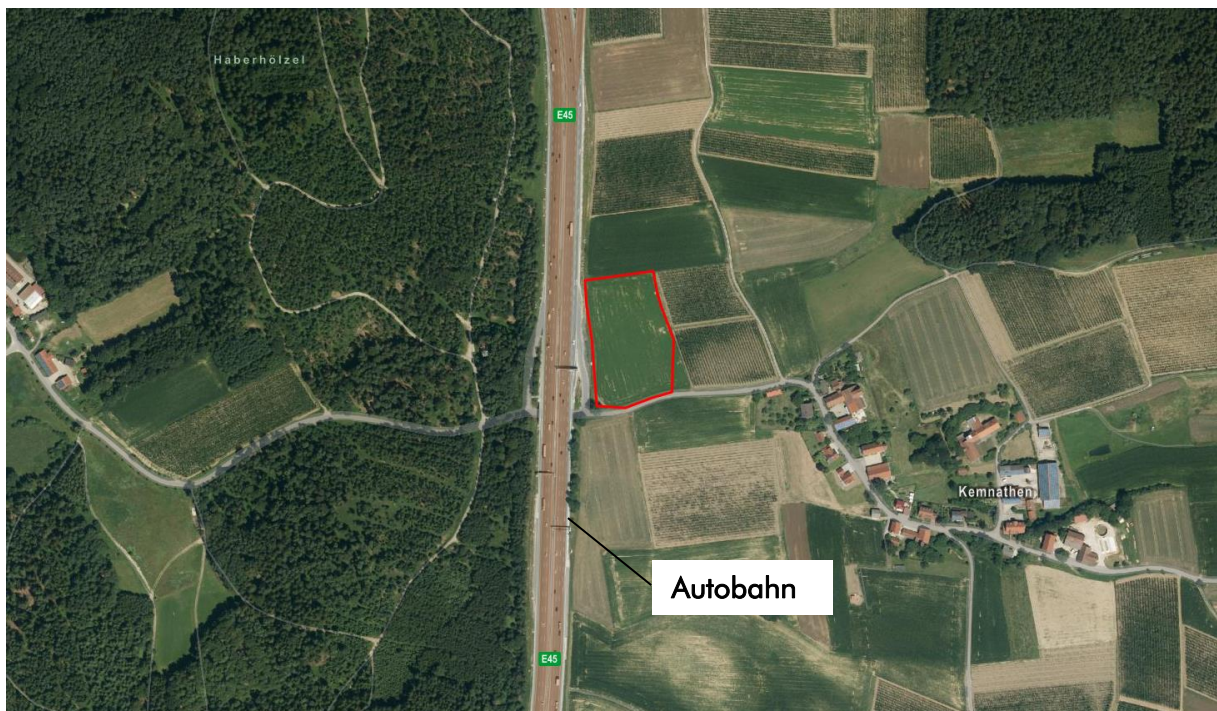
## 6. Landschaftsbild

Es handelt sich um eine ackerbaulich genutzte Fläche. Der Geltungsbereich der Planung befindet sich randlich des Landschaftlichen Vorbehaltsgebietes Nr. 11 „Hügellandschaften des Donau-Isar-Hügellandes“, das sich westlich der Autobahn erstreckt. Das überplante Gebiet ist geprägt durch die Landwirtschaftliche Nutzung im Umfeld und die Lage an der Autobahn. Letzteres ist als Vorbelastung des Landschaftsbildes zu betrachten. Die Fläche ist leicht in Richtung Nordwesten geneigt.

Der Geltungsbereich selbst enthält keine landschaftsbildwirksamen Strukturen wie Gehölzbestände oder ähnliches, es befindet sich lediglich an der südwestlichen Ecke eine Gehölzgruppe, die sich aber bereits außerhalb des Geltungsbereiches befindet. Nördlich und östlich grenzen weitere Ackerflächen an, südlich eine Straße und anschließend weitere landwirtschaftliche Flächen. Westlich der Fläche befindet sich die Autobahn A9, auf deren Westseite Wald anschließt.

Siedlungsbereichen oder sonstige sensible Landschaftsbestandteile befinden sich nicht im direkten Umfeld der Planung. Die nächste Wohnbebauung befindet sich in einem Abstand von etwa 150 m östlich der Anlage.

Der Landschaftsraum ist geprägt durch die menschliche Nutzung. Durch die Autobahn besteht bereits eine Vorbelastung.



Vorbelastung des Landschaftsbildes - rot umrandet: Geltungsbereich des Bebauungsplanes

Durch die Eingrünung der Anlage werden die Anlagenteile in die Landschaft mittels neuer Gehölzstrukturen eingebunden, die zur Gliederung der Landschaft beitragen.

## 7. Standortprüfung

Gemäß Landesentwicklungsprogramm (LEP 6.2.3 (G)) sollen Freiflächen-Photovoltaikanlagen bevorzugt in vorbelasteten Gebieten geplant werden. Auch das Erneuerbare-Energien-Gesetz 2017 setzt in § 37 und §48 als Voraussetzung, dass Photovoltaikanlagen gefördert werden können die Lage auf einer vorbelasteten Fläche fest. Konkret werden hier bereits versiegelten Flächen, Konversionsflächen, oder ein Korridor von bis zu 110 m entlang von Autobahnen

und Schienenwegen genannt, im Rahmen der Ausschreibung (für Anlagen ab 750 KW) auch Acker- und Grünlandflächen in benachteiligten Gebieten. Für die geplanten Anlagen ist eine Leistung unter 750 KW geplant. Ausreichend große versiegelte Flächen oder Konversionsflächen sind im Gebiet des Marktes Wolnzach aktuell nicht verfügbar. Potential für die Ausweisung von Sondergebieten für Photovoltaikanlagen besteht daher vor allem entlang der Bahnstrecke und der Autobahn.

Die vorliegende Planung befindet sich direkt an der Autobahn A9, die Modulflächen kommen innerhalb des genannten 110m-Streifens zu liegen. Aufgrund der im Umgriff der Planung vorhandenen Vorbelastungen bieten sich die Flächen für eine Landschaftsbildschonende Nutzung mit Photovoltaik an, die Planung geht somit konform mit dem Landesentwicklungsprogramm.

## 8. Vorhaben- und Erschließungsplanung

### 8.1 Erschließung

Die Fläche für die Freiflächenphotovoltaikanlage wird von Süden aus erschlossen. Die Erschließung außerhalb des Geltungsbereiches erfolgt über bestehende Wirtschaftswege.

Innerhalb des Geltungsbereiches ist die Anlage von Erschließungswegen nur in absolut notwendigem Maß in Schotterrasen zulässig

### 8.2 Ver-/ Entsorgung

#### **Wasserversorgung**

Ein Anschluss an das Trinkwassernetz ist nicht notwendig.

#### **Abwasserentsorgung/Oberflächenwasser**

Das von der Photovoltaikanlage abfließende Niederschlagswasser ist auf dem Baugebiet breitflächig zu versickern. Falls Erosionen und Abflussverlagerungen oder Abflussverschärfungen auftreten, sind diesen geeignete Maßnahmen wie z.B. Bepflanzung oder Rückhaltemulden entgegenzusetzen, so dass umliegende Grundstücke nicht nachteilig beeinträchtigt werden.

Schmutzwasser- bzw.- Kanalanschluss ist nicht erforderlich.

#### **Strom-/Telekommunikationsversorgung**

Telekommunikationseinrichtungen sind im Planungsgebiet nicht erforderlich.

Die Energieeinspeisung der geplanten PV-Anlage im Sondergebiet erfolgt über eine noch festzulegende Übergabestation außerhalb des Geltungsbereiches des Bebauungsplanes. Die Kabel werden von den Enden der Modultische unterirdisch zum Technikraum verlegt. Der Anschluss ans Stromnetz erfolgt über Erdkabel.

#### **Abfallwirtschaft**

Ist nicht erforderlich.

## 9. Beschreibung der Photovoltaikanlage

Photovoltaik-Module werden fest aufgestellt nach Süden ausgerichtet, so dass die Modulreihen von West nach Ost verlaufen. Die Module dürfen sich gegenseitig nicht beschatten, folglich sind der Konstruktionshöhe wirtschaftliche und einstrahlungsbedingte Grenzen gesetzt (maximal 3,0 m über Geländeoberkante); aus demselben Grund ist zwischen den Modulreihen ein Abstand von etwa 3,00 – 5,00 m erforderlich, der ebenso wie die Fläche unter den Modulen von extensiv gepflegtem Grünland bedeckt ist. Die Trägerkonstruktion besteht aus Stahlprofilen. Die Gründung erfolgt mittels Rammpfählen.



Die notwendigen Technikräume werden innerhalb der festgesetzten Baugrenzen aufgestellt. Es sind zwei Gebäude für Trafo- und Wechselrichter und ähnliche Technik mit einer Grundfläche von maximal 3,50 x 4,00 m und einer Höhe von maximal 3 m zulässig.

Die Bereiche zwischen den Modultischen und darunter werden intensiv genutzt und ausgehagert, um eine Erhöhung der Artenvielfalt in der Fläche zu erreichen. Die eigentliche Modulfläche wird aus versicherungstechnischen Gründen mit einem Maschendrahtzaun umfriedet. Die maximale Höhe beträgt 2,20 m.

Zur Vermeidung von negativen Auswirkungen auf nachtschwärmende Insekten und zur Vermeidung einer optischen Fernwirkung bei Nacht wird im Bebauungsplan eine dauerhafte Beleuchtung der Anlage als unzulässig festgesetzt.

Die gesamte Anlage ist wartungsarm.

Auf den nach dem aktuellen Planungstand verfügbaren Modulflächen ist Leistung von ca. 750 kWp geplant.

## 10. Rückbauverpflichtung

Vereinbarungen über den Rückbau nach Aufgabe der Nutzung werden in einer gesonderten Vereinbarung (Durchführungsvertrag zwischen dem Markt Wolnzach) und dem Vorhabensträger getroffen.

## F UMWELTBERICHT

### 1 Einleitung

Aufgabe des Umweltberichts ist es, alle Umweltbelange sowie die Standortauswahl für die Bebauung unter dem Blickwinkel der Umweltvorsorge zusammenzufassen.

Der Umweltbericht soll den Prozess der Ermittlung, Beschreibung und Bewertung von Umweltbelangen festhalten und so die Grundlage zur Abwägung mit konkurrierenden Belangen bilden, die in anderen Teilen der Begründung darzulegen sind.

Zweck des Umweltberichts ist es, einen Beitrag zur Berücksichtigung der Umweltbelange bei der Zulassung von Projekten zu leisten und dadurch der Umweltvorsorge zu dienen. Er umfasst die Ermittlung, Beschreibung und Bewertung der Auswirkungen eines Vorhabens auf die Schutzgüter Menschen, Tiere / Pflanzen, Boden, Wasser, Luft und Klima, Landschaft, Kultur- und Sachgüter, einschließlich der jeweiligen Wechselwirkungen.

Der Umweltbericht begleitet das gesamte Bauleitplanverfahren vom Aufstellungs- bis zum Satzungsbeschluss. Auf diese Weise soll eine ausreichende Berücksichtigung der Belange von Natur und Umwelt sichergestellt und dokumentiert werden. Der Umweltbericht ist Bestandteil der Begründung zum Bebauungsplan.

#### 1.1 Kurzdarstellung des Inhalts und wichtiger Ziele der Bauleitplanung

Dem Markt Wolnzach liegt ein Antrag der Firma Anumar vor, auf dem Flurstück 306, Gemarkung Haushausen eine Freiflächenphotovoltaikanlage zu errichten.

Der Markt Wolnzach hat beschlossen, den vorhabenbezogenen Bebauungsplan Nr. 149 „Sondergebiet Photovoltaik-Freiflächenanlage bei Kemnathen“ mit Grünordnungsplan aufzustellen. Die Vorhabenfläche liegt an der Autobahn A9 südlich des Dreiecks Holledau auf Höhe von Kemnathen. Sie befindet sich direkt östlich der Autobahn.

Der vorhabenbezogene Bebauungsplan weist ein Sondergebiet zur Nutzung regenerativer Energien (Photovoltaik) aus. Die Erschließung erfolgt von Süden über vorhandene Flurwege.

Die Bundesregierung hat durch das Gesetz für Erneuerbare Energien (EEG) die Voraussetzung für eine wirtschaftliche Nutzung der Photovoltaik geschaffen. Dies, aber auch die erkennbare Verschlechterung der Versorgung mit fossilen Energien führt zunehmend zum Einsatz regenerativer Energien, insbesondere der Photovoltaik.

Die Module werden in parallelen Reihen, die nach Süden ausgerichtet sind und in West-Ost-Richtung verlaufen, angeordnet. Der Abstand zwischen den Reihen beträgt ca. 3,0 -5,0 m.

Diese Modultische werden freitragend ohne Betonfundamente sondern lediglich mit Ramm-pfählen im Boden verankert. Das Gelände bzw. die Topographie unter den Tischen bleibt unverändert, da durch diese Montagetechnik die Unebenheiten der Bodenoberfläche ausgeglichen werden können.

Die Höhe der Module kann bis zu 3,0 m über dem Erdboden betragen. Die Module auf den Tischen werden rückseitig verkabelt, die einzelnen Modultische durch Erdverkabelung mit dem Technikraum verbunden.

Die Zu- und Abfahrten außerhalb erfolgen auf der südlich angrenzenden Straße.

Die Bereiche zwischen den Modultischen und darunter bleiben ungenutzt. Die derzeit als Acker genutzten und somit offenen Flächen werden mit einer Wiesenmischung, deren Zusammensetzung nicht auf hohe Wuchsleistung ausgelegt ist, angesät.

Der betreffende Bereich wird im Flächennutzungsplan im Parallelverfahren in ein Sondergebiet, Photovoltaik (SO) nach § 11 BauNVO geändert. Der Geltungsbereich umfasst folgende Parzellen:

Gemarkung Haushausen: Fl.-Nr. 306 (TF)

Die Gesamtfläche des geplanten Baugebiets beträgt ca. 1,44 ha.

Die eigentliche Modulfläche wird aus versicherungstechnischen Gründen mit einem Maschendrahtzaun mit einer Höhe von bis zu 2,20 m umfriedet.

## **1.2 Darstellung der in einschlägigen Fachgesetzen und Fachplänen festgelegten Ziele des Umweltschutzes die für den Bauleitplan von Bedeutung sind, und ihrer Berücksichtigung**

Die allgemeinen gesetzlichen Grundlagen, wie das Baugesetzbuch, die Naturschutzgesetze, die Abfall- und Immissionsschutz-Gesetzgebung wurden im vorliegenden Fall berücksichtigt. Die Eingriffsregelung ist gemäß dem Leitfaden `Bauen im Einklang mit Natur und Landschaft` (vgl. Leitfaden `Bauen im Einklang mit Natur und Landschaft - Ergänzte Fassung`, 2003) in Verbindung mit dem Schreiben des Bayerischen Staatsministeriums des Inneren zu Freiflächen-Photovoltaikanlagen von 19.11.2009 durchgeführt worden.

Das Landesentwicklungsprogramm sieht die Förderung von Stromerzeugung aus erneuerbaren Energien vor.

Parallel zum Bebauungsplanverfahren wird der Flächennutzungsplan geändert und stellt im betreffenden Bereich ein Sondergebiet Photovoltaik dar.

Der Geltungsbereich liegt nicht im Bereich eines Schutzgebietes nach Naturschutzgesetz, eines FFH-Gebietes oder Vogelschutzgebietes. Landschaftsschutzgebiete befinden sich ebenfalls nicht im Umgriff.

Im Planungsgebiet liegen keine geschützten Flächen nach Arten- und Biotopschutzprogramm oder Natura 2000, ebenso wie keine biotopkartierten Flächen. Das nächstgelegene kartierte Biotop ist Biotop Nr. 7435-1081-001 „Streuobstbestand am nordwestlichen Rand von Kemnathen“, das sich etwa 80 m östlich der Fläche befindet. Weitere Biotope befinden sich erst wieder in einem Abstand von mindestens 430 m. Die Biotope stehen nicht im funktionellen Zusammenhang mit der Fläche, so dass durch die Planung keine Beeinträchtigungen entstehen.

Fachpläne und -programme z.B. zum Wasser-, Abfall- und Immissionsschutzrecht sowie kommunale Umweltqualitätsziele sind für die vorgesehene Fläche nicht vorhanden.

## 2. Bestandsaufnahme und Bewertung der Umweltauswirkungen einschließlich der Prognose bei Durchführung der Planung

Die Beurteilung der Umweltauswirkungen erfolgt verbal argumentativ. Dabei werden drei Stufen unterschieden: geringe, mittlere und hohe Erheblichkeit.

### 2.1 Bestandsaufnahme der einschlägigen Aspekte des derzeitigen Umweltzustands (Basisszenario)

#### 2.1.1 Umweltmerkmale

##### 2.1.1.1 Schutzgut Mensch / Gesundheit

###### **Beschreibung**

Der Planungsbereich besitzt als landwirtschaftlich genutzte Fläche keine Bedeutung für die Erholungsnutzung. Durch die Lage an der Autobahn besteht eine Vorbelastung in Bezug auf das Landschaftsbild.

Wirtschaftliche Nutzungsansprüche bestehen durch die Landwirtschaft.

Laut Lärmbelastungskataster (Umweltatlas Bayern) liegt im Bereich des Geltungsbereiches eine starke Vorbelastung in Bezug auf Lärm aufgrund der angrenzenden Autobahn vor, die sich bis in die Ortschaft Kemnathen auswirkt.

##### 2.1.1.2 Schutzgut Tiere und Pflanzen

###### **Beschreibung**

Als potenzielle natürliche Vegetation wird in der Pflanzensoziologie der Endzustand der Vegetation bezeichnet, der sich einstellen würde, wenn sie sich unter den heutigen Standortbedingungen ohne weiteren Einfluss des Menschen entwickeln könnte. Sie braucht mit der ursprünglichen Vegetation nicht übereinstimmen.

Als Grundlage dieser Betrachtung dienen die Untersuchungsergebnisse nach SEIBERT (1968) zur potentiellen natürlichen Vegetation Bayerns, die aufbauend auf Bodeneinheiten und unter Berücksichtigung von Höhenlagen und Klimaverhältnissen Vegetationsgebiete beschreiben. Ergänzende Kartierungen einzelner Transsekte in Bayern von JANNSEN und SEIBERT (1986) haben zu neuen Erkenntnissen geführt.

Demnach würde sich im Planungsgebiet auf lange Sicht Hexenkraut- oder Zittergrasseggen-Waldmeister-Buchenwald im Komplex mit Zittergrasseggen-Hainsimsen-Buchenwald; örtlich mit Waldziest-Eschen-Hainbuchenwald entwickeln.

Die vorhandene Vegetation im Bearbeitungsgebiet ist geprägt durch die menschliche Nutzung. Der Geltungsbereich ist als landwirtschaftlich intensiv genutzte Ackerfläche zu bezeichnen. Die Vegetation der landwirtschaftlichen Nutzflächen setzt sich aus wenigen Arten zusammen und weist deshalb eine für den Naturhaushalt untergeordnete Bedeutung auf. Unter Berücksichtigung der bestehenden intensiven Nutzung sowie der angrenzenden Autobahn ist der Bereich als stark gestört und anthropogen beeinflusst einzustufen. Seltene bzw. gefährdete Arten sind deshalb voraussichtlich auszuschließen. Wertvolle Lebensräume oder kartierte Biotope werden durch die Planung nicht in beeinträchtigt.

Es werden nach derzeitigem Kenntnisstand für keine Art des Anhangs IV der FFH-Richtlinie sowie für keine europäischen Vogelarten gem. Art. 1 der Vogelschutzrichtlinie unter Berücksichtigung von Vermeidungsmaßnahmen die Verbotstatbestände des § 44 BNatSchG erfüllt. Es wird daher voraussichtlich keine Ausnahme gem. § 45 Abs. 7 BNatSchG oder eine Befreiung gem. § 67 BNatSchG benötigt.

Zusammenfassend kann festgehalten werden, dass der Geltungsbereich eine lediglich geringe Bedeutung als Lebensraum für Pflanzen und Tiere aufweist. Flächen mit hoher Bedeutung sind

von der Überbauung nicht betroffen. Ferner ist die räumliche Nähe zur Autobahn mit ihren Emissionen bzw. Störungen durch Lärm oder Licht, insbesondere für empfindliche Arten der Fauna, als bestehende Vorbelastung zu werten.

Im Planungsgebiet liegen keine geschützten Flächen nach Arten- und Biotopschutzprogramm oder Natura 2000, ebenso wie keine biotopkartierten Flächen. Das nächstgelegene kartierte Biotop ist Biotop Nr. 7435-1081-001 „Streuobstbestand am nordwestlichen Rand von Kemnathen“, das sich etwa 80 m östlich der Fläche befindet.



Abbildung 1 : Auszug aus Biotopkartierung

Zeichenerklärung:

rot umrandete Fläche: Geltungsbereich

rot schraffiert: Biotopkartierung Flachland

### 2.1.1.3 Schutzgut Boden

#### Beschreibung

Boden dient als Pflanzen- und Tierlebensraum, als Filter, für die Wasserversickerung und -verdunstung sowie der Klimaregulierung. Zudem hat er seine Funktion als Produktionsgrundlage für die Landwirtschaft. Belebter, gewachsener Boden ist damit nicht ersetzbar.

Das Bearbeitungsgebiet liegt innerhalb der Naturraumeinheit D65–Unterbayerisches Hügelland und Isar-Inn-Schotterplatten, innerhalb der Untereinheit 062-A– Donau-Isar-Hügelland nach ABSP.

Gemäß der Geologischen Karte 1:500.000 liegen der Planungsbereich im Bereich der Oberen Süßwassermolasse, ungegliedert, vor, das heißt es sind Ton, Schluff, Mergel, Sand, im E auch Kies, alpenrandnah als Festgestein zu erwarten.

Gemäß Übersichtsbodenkarte 1:25.000 liegt im Bereich der Planung fast ausschließlich Braunerde aus Schluff bis Schluffton (Lösslehm) vor.

Das Standortpotential für die natürliche Vegetation hat geringe bis mittlere Bedeutung für die natürliche Vegetation, da keine extremen Umweltbedingungen anzutreffen sind. Laut Umweltatlas Bayern ist der Standort als carbonatfreier Standort mit mittlerem Wasserspeichervermögen anzusprechen. Die natürliche Ertragsfähigkeit der Böden ist sehr hoch.

Das Retentionsvermögen bei Niederschlagsereignissen wird demnach als hoch bewertet.

In Bezug auf Rückhaltevermögen für Schwermetalle ist im Umweltatlas für den Bereich eine sehr hohe relative Bindungsstärke für Cadmium angegeben.

Unterschiede bzgl. der biotischen Lebensraumfunktion des Bodens sind im Untersuchungsraum nicht zu erkennen. Es sind keine besonders schutzwürdigen Bodenflächen festzustellen.

Da es sich bei der Fläche für die Freiflächenphotovoltaikanlage um landwirtschaftlich genutzte Flächen handelt, ist der anliegende Boden anthropogen überprägt. Der natürliche Bodenaufbau ist in diesem Bereich demnach bereits beeinträchtigt.

Zu Altlasten ist im Bereich der Planung nichts bekannt.

#### **2.1.1.4 Schutzgut Wasser**

##### **Beschreibung**

Im Planungsgebiet oder näheren Umfeld befinden sich keine Oberflächengewässer.

Laut Informationsdienst Überschwemmungsgefährdeter Gebiete befinden sich das Planungsgebiet nicht im Wassersensiblen Bereich.

Genauere Kenntnisse zum Grundwasserstand sind nicht vorhanden.

Wasserschutzgebiete befinden sich nicht in der Umgebung der Planung.

#### **2.1.1.5 Schutzgut Luft / Klima**

##### **Beschreibung**

Die durchschnittliche Jahresmitteltemperatur beträgt 8,1 °C und liegt damit im bayernweiten Durchschnitt. Die durchschnittliche Niederschlagsmenge von ca. 800 mm liegt im Mittel des Landkreises.

Der Geltungsbereich des Bebauungsplanes hat als Ackerfläche eine gewisse Bedeutung als Kaltluftentstehungsgebiet, jedoch ohne Bezug zur Wohnbebauung.

Besondere Erhebungen zur Luft bzw. deren Verunreinigung liegen für das Planungsgebiet nicht vor.

#### **2.1.1.6 Schutzgut Landschaft / Erholung**

##### **Beschreibung**

Der Geltungsbereich der Planung befindet sich im Randbereich des Vorbehaltsgebietes Nr. 11 „Hügellandschaften des Donau-Isar-Hügellandes“, das sich westlich der Autobahn erstreckt.

Prägend für den Landschaftsausschnitt, der durch den Bebauungsplan beansprucht wird, sind die Landwirtschaftliche Nutzung im Umfeld und die Lage an der Autobahn. Letzteres ist als Vorbelastung des Landschaftsbildes zu betrachten

Es handelt sich um eine ackerbaulich genutzte Fläche, die nach Nordwesten leicht geneigt ist.

Der Geltungsbereich selbst enthält keine landschaftsbildwirksamen Strukturen wie Gehölzbestände oder ähnliches, es befindet sich lediglich an der südwestlichen Ecke eine Gehölzgruppe, die sich aber bereits außerhalb des Geltungsbereiches befindet. Nördlich und östlich grenzen weitere Ackerflächen an, südlich eine Straße und anschließend weitere landwirtschaftliche Flächen. Westlich der Fläche befindet sich die Autobahn A9, auf deren Westseite Wald anschließt.

Siedlungsbereichen oder sonstige sensible Landschaftsbestandteile befinden sich nicht im direkten Umfeld der Planung. Die nächste Wohnbebauung befindet sich in einem Abstand von etwa 150 m östlich der Anlage.

Der Landschaftsraum ist geprägt durch die menschliche Nutzung. Durch die Autobahn besteht bereits eine Vorbelastung.

Die durch den Bebauungsplan beanspruchte Fläche besitzt aufgrund der Lage an der Autobahn und Nutzung als Ackerflächen keine erkennbare Erholungsfunktion.

#### **2.1.1.7 Schutzgut Kultur- und Sachgüter**

##### **Beschreibung**

Im Geltungsbereich des Bebauungsplanes oder dem näheren Umfeld sind keine Kultur- bzw. Sachgüter mit schützenswertem Bestand bekannt.

#### **2.1.1.8 Schutzgut Fläche**

Durch die vorliegende Bauleitplanung werden ca. 1,44 ha Fläche der landwirtschaftlichen Nutzung entzogen und in Flächen für Photovoltaik sowie Flächen für die Eingrünung umgewandelt.

Auf diesen Flächen erfolgt jedoch nur in sehr geringem Umfang im Bereich der Technikgebäude eine Versiegelung.

Zusätzlich werden durch die notwendigen internen Ausgleichsmaßnahmen weitere geringfügige Flächen in Anspruch genommen.

#### **2.1.1.9 Prognose über die Entwicklung des Umweltzustands bei Nichtdurchführung der Planung**

Das Belassen der vorliegenden Flächen im bestehenden Zustand würde keine Veränderung der biologischen Vielfalt oder der Funktion als Lebensraum für Tier- und Pflanzenarten erwarten lassen, da diese Flächen weiterhin landwirtschaftlich intensiv genutzt werden würden.

Auch für die anderen Schutzgüter würden sich keine Veränderungen ergeben.

## **2.2 Prognose über die Entwicklung des Umweltzustands bei Durchführung der Planung**

### **2.2.1 Auswirkung auf die Schutzgüter**

#### **2.2.1.1 Schutzgut Tiere und Pflanzen**

##### **Auswirkungen**

Durch die Errichtung der Photovoltaikanlage wird eine Fläche in Anspruch genommen, die derzeit landwirtschaftlich intensiv genutzt wird. Da es sich hierbei um Flächen geringer Empfindlichkeit handelt, ist mit einer schwerwiegenden Beeinträchtigung des Bestands nicht zu rechnen. Durch die Umwandlung in extensiv bewirtschaftetes Grünland ist insgesamt von einer Verbesserung der Funktion der Fläche für den Arten- und Biotopschutz auszugehen.

Während der Bauphase kann es durch die vom Baubetriebe ausgehenden Störwirkungen zu einer Beeinträchtigung der angrenzenden Lebensräume und zur Meidung der Flächen kommen.

Durch die auftretenden teilweisen Verschattungseffekte sowie den unterschiedlichen Niederschlagsanfall ist langfristig eine differenzierte Ausbildung in der Vegetationszusammensetzung zu erwarten, die zu einer weiteren Auffächerung des Lebensraumspektrums führt. Durch gezielte Pflegemaßnahmen können diese zusätzlich unterstützt werden.

Eine dauerhafte Beleuchtung des Gebiets ist nicht zugelassen, so dass eine Beeinträchtigung von nachtaktiven Insekten nicht anzunehmen ist.

Zur Vermeidung der Beeinträchtigung von Säugetieren durch die Errichtung der notwendigen Umzäunung des Geländes wird festgesetzt, dass die Unterkante des Zaunes entsprechend der Geländetopographie mindestens 20 cm über dem Boden auszuführen ist. Die vorgesehene Umzäunung behindert nicht die Wanderung von Kleintieren, sondern wirkt sich in erster Linie

erst ab größeren wie Igel und Hase aus. Da für diese Tiergruppe auch die bisherige Nutzung der Fläche als Ackerland nur einen bedingt geeigneten Lebensraum darstellte, sind die Auswirkungen auch auf diese Tiergruppe nur von untergeordneter Bedeutung. Vielmehr finden diese Tierarten in dem die Anlagenteile begrenzenden Hecken- und Altgrasstreifen neue Lebensräume. Zur Vermeidung von Lockwirkungen auf nachtschwärmende Insekten wird eine dauerhafte Beleuchtung der Anlage als unzulässig festgesetzt.

### **Ergebnis**

Im Hinblick auf das Schutzgut Tiere und Pflanzen sind gering bedeutende Flächen betroffen, so dass in der Zusammenschau gering erhebliche Umweltauswirkungen für dieses Schutzgut zu erwarten sind.

## **2.2.1.2 Schutzgut Boden**

### **Auswirkungen**

Vor allem bei feuchten Witterungsverhältnissen kann es durch die Befahrung der Fläche während der Bauphase zu stellenweisen Bodenverdichtungen kommen. Zur Herstellung der Kabelgräben wird Boden ausgehoben und zwischengelagert. Dauerhafte Bodenumlagerungen, also Abgrabungen oder Aufschüttungen werden im vorliegenden Fall nicht notwendig, da die Module durch ihre Konstruktion dem Geländeverlauf folgen können.

Auf Grund der gewählten Ausbildung der Modultische ohne Betonfundamente wird der dauerhafte, über die Bauphase hinausgehende Eingriff minimiert. Es erfolgt lediglich eine geringflächige Bodenverdrängung, keine Versiegelung. Lediglich im Bereich des Technikraumes erfolgt eine Versiegelung des Bodens, die auf Grund der geringen Dimensionierung jedoch vernachlässigt werden kann.

Es besteht eine minimale Gefahr, dass Schwermetalle aus der Stahlkonstruktion der Modultische oder des Zauns in das Erdreich übergehen. Die Wahrscheinlichkeit für analytisch nachweisbare Anreicherungen ist jedoch als extrem gering einzustufen.

Die Einflüsse der Wind- und Wassererosion, die aufgrund Nutzung als Acker bisher verstärkt werden, werden durch die Anlage der Modulfläche als Wiese verringert, zudem werden die Flächen zukünftig weder gedüngt noch mit Pestiziden o.ä. behandelt.

### **Ergebnis**

Es sind auf Grund der sehr geringen Versiegelung und der vorhandenen Beeinträchtigung Umweltauswirkungen geringer Erheblichkeit für dieses Schutzgut zu erwarten.

## **2.2.1.3 Schutzgut Wasser**

### **Auswirkungen**

Mit Baubedingten Auswirkungen auf das Schutzgut ist bei ordnungsgemäßer Durchführung nicht zu rechnen. Als Anlagebedingte Wirkungen sind die Flächenversiegelung und die Überdeckung von Teilbereichen durch die Module zu nennen. Aufgrund der Neigung der Module kann das auftreffende Niederschlagswasser unmittelbar ablaufen und zwischen den Modulen abtropfen. Eine Versickerung erfolgt damit großflächig über eine geschlossene Pflanzendecke im gesamten Planungsbereich, so dass kein Eingriff in den vorhandenen Wasserhaushalt entsteht. Da die Module ohne Fundamente im Boden verankert werden, entsteht auch hier keine nennenswerte Versiegelung. Lediglich die notwendigen Technikraum- oder und Geräteräume stellen eine Versiegelung des Bodens dar und müssen mit entsprechenden Wasserableitvorrichtungen ausgestattet werden. Da diese Gebäude jedoch nur kleinflächig nötig und möglich sind, entstehen auch hieraus keine nennenswerten Einschränkungen.

Es erfolgt deshalb nur ein Minimum an Versiegelung. Abgrabungen sind auf maximal 0,5 m beschränkt. Beeinträchtigungen für Grundwasserneubildung sowie Regenrückhalt können deshalb praktisch ausgeschlossen werden.



## **Ergebnis**

Es sind durch die Planung bei Einhaltung der Verminderungsmaßnahmen Umweltauswirkungen geringer Erheblichkeit für das Schutzgut Wasser zu erwarten.

### **2.2.1.4 Schutzgut Luft/Klima**

#### **Auswirkungen**

Während der Bauphase kann es witterungsbedingt zeitweise zu Staubemissionen kommen.

Die Anlagebedingten Auswirkungen sind im Zusammenhang mit der bereits beim Schutzgut Boden und Wasser genannten Versiegelungen und Verschattungseffekten zu sehen. Da kaum Versiegelung erfolgt, findet praktisch keine Reduktion von Kaltluftentstehungsgebieten statt. Die aufgeständerte Bauweise verhindert Kaltluftstau.

Der differenzierte Wechsel von beschatteten und unbeschatteten Bereichen führt lediglich zu einem kleinräumigen Wechsel des Mikroklimas, großräumige Auswirkungen sind dadurch jedoch nicht zu erwarten. Der kleinklimatische Wechsel führt jedoch zu einer differenzierten Lebensraumbildung und damit zu einer Erhöhung der Artenvielfalt auf der Fläche.

Auf Grund der Größenordnung des Baugebiets sind keine größeren Auswirkungen auf Klima und Luftaustausch zu erwarten.

In der Gesamtbilanz wird das Schutzgut Luft / Klima durch die Errichtung der geplanten Photovoltaikanlage positiv beeinflusst, da die Freisetzung von schädlichen Klimagasen, wie sie bei der konventionellen Energieerzeugung durch fossile Brennstoffe entstehen, verringert wird.

#### **Ergebnis**

Es sind durch die Planung keine erheblich negativen Umweltauswirkungen für das Schutzgut Luft festzustellen. Für das Schutzgut Klima sind keine erheblichen Auswirkungen zu erwarten.

### **2.2.1.5 Fläche**

#### **Auswirkungen**

Durch die vorgesehene Aufstellung des Bauleitplanes gehen bislang landwirtschaftlich genutzte Flächen für die Geltungsdauer des Bebauungsplanes verloren. Da Nutzung als Sondergebiet jedoch zeitlich begrenzt ist, ist dieser Verlust nicht dauerhaft. Nach Rückbau der Anlage stehen die Flächen wieder für die Landwirtschaft oder andere Nutzungen zur Verfügung.

#### **Ergebnis**

Auf Grund der zeitlichen Begrenzung der Inanspruchnahme ist mit insgesamt gering erheblichen Auswirkungen auf das Schutzgut Fläche zu rechnen. Diese werden nach Rückbau der Anlage vollständig zurückgenommen.

### **2.2.1.6 Wirkungsgefüge zwischen den o.g. Schutzgütern**

Die einzelnen Schutzgüter stehen unter einander in engem Kontakt und sind durch Wirkungsgefüge miteinander verbunden. So ist die Leistungsfähigkeit/ Eignung des Schutzgutes Boden nicht ohne die Wechselwirkungen mit dem Gut Wasser zu betrachten (Wasserretention und Filterfunktion). Beide stehen durch die Eignung als Lebensraum wiederum in Wechselbeziehung zur Pflanzen- und Tierwelt. Diese Bezüge sind bei den jeweiligen Schutzgütern vermerkt.

### **2.2.1.7 Schutzgut Landschaft / Erholung**

#### **Auswirkungen**

Bezüglich des Landschaftsbildes besteht bereits eine Vorbelastung durch die Lage direkt an der Autobahn A9.

Als Anlagebedingte Wirkung hat die Errichtung einer Photovoltaikanlage eine gewisse Veränderung des Landschaftsbildes im unmittelbaren Planungsumgriff zur Folge. Die Anlage stellt grundsätzlich ein landschaftsfremdes, technisches Element innerhalb der landwirtschaftlichen Fläche dar. Aufgrund der Vorbelastungen sind die Auswirkungen auf das Landschaftsbild bereits durch die Standortwahl minimiert. Durch die geplante Eingrünung entlang den südlichen, westlichen und östlichen Grenzen wird die Anlage in die Landschaft eingegliedert.

Störende Fernwirkungen, Blendwirkungen oder Reflexionen während des Betriebes der Anlage sind aufgrund der Lage und Ausrichtung der Anlage nicht zu erwarten. Durch die Eingrünung der Anlage mit einer Hecke werden diese Auswirkungen zusätzlich vermieden. Zur Vermeidung einer optischen Fernwirkung bei Nacht wird eine dauerhafte Beleuchtung der Anlage als unzulässig festgesetzt.

### **Ergebnis**

Aufgrund der Lage und den bestehenden Vorbelastungen sind unter Berücksichtigung der geplanten Eingrünung durch die Planung nur mittel erhebliche Umweltauswirkungen für das Schutzgut Landschaftsbild zu erwarten.

## **2.2.2 Auswirkungen auf Erhaltungsziele und den Schutzzweck der Natura 2000-Gebiete im Sinne des Bundesnaturschutzgesetzes**

Im Umfeld der Planung befinden sich keine Natura-2000 Gebiete. ebenso wie im gesamten Gemeindegebiet Wolnzach. Die nächstgelegenen FFH- und Vogelschutz-Gebiete befinden sich in einem Abstand von mindestens 12 Kilometern zur überplanten Fläche. Die Planung hat keine Auswirkung auf diese Gebiete.

## **2.2.3 Auswirkungen auf den Menschen und seine Gesundheit sowie die Bevölkerung insgesamt**

### **Auswirkungen**

Bei der Ausweisung von Sondergebieten (für Photovoltaik) im Umfeld bestehender Siedlungen ist in der Regel eine gewisse Auswirkung auf die dort lebende Bevölkerung gegeben. Meist entstehen nachteilige Auswirkungen in Form von Sichtbeeinträchtigungen bzw. Störung des Landschaftsbildes durch die errichteten Anlagenteile. Diese werden beim Schutzgut Landschaftsbild behandelt.

Durch die Bebauung gehen anlagebedingt landwirtschaftliche Flächen verloren, die jedoch aufgrund der geringen Flächengröße in Anbetracht ausreichend anderer Flächen in der näheren Umgebung von untergeordneter Bedeutung sind.

Beeinträchtigung von Siedlungsbereichen durch den Betrieb der Anlage wie Lärm, Erschütterung, oder Schwingungen sind auf Grund der Anlagenausführung und der angewandten Techniken nach derzeitigem Kenntnisstand nicht zu erwarten. Lärmemissionen entstehen auf Photovoltaikanlagen nur durch die verwendeten Transformatoren. Diese sind jedoch so gering, dass sie die bestehende Vorbelastung durch die Autobahn auf die etwa 150 m östlich befindliche Wohnbebauung nicht signifikant erhöhen.

Die Blendwirkung auf die Autobahn wurde in einem Blendschutzgutachten untersucht. Das Gutachten kommt zu dem Schluss, dass die möglichen Blendungen als unschädlich oder irrelevant einzustufen sind und somit der geplante Solarpark genehmigungsfähig ist. Baubedingt kann es durch die Bebauung kurzzeitig zu erhöhter Lärmentwicklung kommen. Diese ist jedoch vorübergehend und daher als gering erheblich einzustufen.

### **Ergebnis**

Im Hinblick auf das Schutzgut Mensch sind lediglich gering erhebliche Belastungen zu erwarten. Beeinträchtigungen entstehen gegebenenfalls auf das Landschaftsbild. Diese werden beim Schutzgut Landschaftsbild getrennt behandelt.

## **2.2.4 Auswirkungen auf Kulturgüter und sonstige Sachgüter**

### **Auswirkungen**

Auch wenn derzeit keine Bodendenkmäler bekannt sind, ist nicht auszuschließen, dass sich im Planungsgebiet oberirdisch nicht mehr sichtbare und daher unbekannte Bodendenkmäler befinden.

Jegliche Form von Erdarbeiten birgt ein gewisses Risiko der Zerstörung von Bodendenkmälern. Da es sich bei der zu bebauenden Fläche um bereits durch Ackerwirtschaft genutzte und von Konversion überprägte Flächen handelt und Abgrabungen im Bebauungsplan auf 0,50 m begrenzt werden, ist in dieses Risiko jedoch sehr gering.

Während der Bauarbeiten bei Erdarbeiten zu Tage kommende Metall-, Keramik- oder Knochenfunde sind umgehend dem Landratsamt oder dem Bayerischen Landesamt für Denkmalpflege zu melden. (Art. 7 und 8 DSchG)

Art. 8 Abs. 1 DSchG: Wer Bodendenkmäler auffindet, ist verpflichtet, dies unverzüglich der unteren Denkmalschutzbehörde oder dem Landesamt für Denkmalpflege anzuzeigen. Zur Anzeige verpflichten sich auch der Eigentümer und der Besitzer des Grundstücks, sowie der Unternehmer und der Leiter der Arbeiten, die zu dem Fund geführt haben. Die Anzeige eines der Verpflichteten befreit die übrigen.

Nimmt der Finder an den Arbeiten, die zu dem Fund geführt haben, aufgrund eines Arbeitsverhältnisses teil, so wird er durch Anzeige an den Unternehmer oder den Leiter der Arbeiten befreit.

Art. 8 Abs. 2 DSchG: Die aufgefundenen Gegenstände und der Fundort sind bis zum Ablauf von einer Woche nach der Anzeige unverändert zu belassen, wenn nicht die Untere Denkmalschutzbehörde die Gegenstände vorher freigibt oder die Fortsetzung der Arbeiten gestattet.

### **Ergebnis**

Es sind durch die Bebauung keine erheblichen Auswirkungen für dieses Schutzgut zu erwarten.

## **2.2.5 Auswirkungen auf die Vermeidung von Emissionen sowie der sachgerechte Umgang mit Abfällen und Abwässern**

Die Förderung von erneuerbaren Energien, wie im vorliegenden Fall der Solarenergie trägt grundsätzlich zur Vermeidung zum Klimaschutz bei. Durch die Nutzung von Sonnenstrom wird kein klimaschädliches CO<sub>2</sub> produziert und in der Gesamtbilanz die Reduktion von Emissionen erreicht.

Abfälle oder Abwässer fallen durch die Nutzung der Anlage nicht an.

## **2.2.6 Auswirkungen auf die Nutzung erneuerbarer Energien sowie die sparsame und effiziente Nutzung von Energie**

Da die vorliegende Planung zum Ziel hat, Baurecht für eine Freiflächen-Photovoltaikanlage zu schaffen, trägt sie wesentlich zur Nutzung erneuerbaren Energien bei.

## **2.2.7 Auswirkungen auf die Darstellungen von Landschaftsplänen sowie von sonstigen Plänen, insbesondere des Wasser-, Abfall- und Immissionsschutzrechts**

Im Bereich der Planung sind keine Darstellungen von Landschaftsplänen vorhanden. Wasser, Abfall- oder Immissionsschutzrechtliche Belange werden ebenfalls nicht berührt.

## **2.2.8 Auswirkungen auf die Erhaltung der bestmöglichen Luftqualität in Gebieten, in denen die durch Rechtsverordnung zur Erfüllung von Rechtsakten der Europäischen Union festgelegten Immissionsgrenzwerte nicht überschritten werden**

Durch die Nutzung der Fläche als Photovoltaikanlage entstehen keine Auswirkungen auf die Luftqualität im unmittelbaren Planungsbereich, da von der Anlage keine Luftemissionen ausgehen. Das geplante Vorhaben steht der Erhaltung der bestmöglichen Luftqualität somit nicht entgegen.

## 2.2.9 Auswirkungen auf die Wechselwirkungen zwischen den einzelnen Belangen des Umweltschutzes

Die einzelnen Schutzgüter stehen unter einander in engem Kontakt und sind durch Wirkungsgefüge miteinander verbunden. So ist die Leistungsfähigkeit/ Eignung des Schutzgutes Boden nicht ohne die Wechselwirkungen mit dem Gut Wasser zu betrachten (Wasserretention und Filterfunktion). Beide stehen durch die Eignung als Lebensraum wiederum in Wechselbeziehung zur Pflanzen- und Tierwelt. Diese Bezüge sind bei den jeweiligen Schutzgütern vermerkt.

## 2.3 Beschreibung der Maßnahmen zur Vermeidung, Verhinderung, Verringerung oder Ausgleich von erheblichen Umweltauswirkungen

Im Folgenden wird erläutert, mit welchen Maßnahmen erhebliche nachteilige Auswirkungen auf die Umwelt vermieden, verhindert, verringert oder ausgeglichen werden, sowohl während der Bauphase als auch die Betriebsphase.

Die Maßnahmen sind in den Festsetzungen des Bebauungsplanes verankert und tragen zur Vermeidung, Verhinderung, Verringerung von erheblichen Umweltauswirkungen bei. Die verbleibenden, unvermeidlichen Auswirkungen können durch interne Ausgleichsmaßnahmen ausgeglichen werden.

### 2.3.1 Vermeidungsmaßnahmen bezogen auf die verschiedenen Schutzgüter

#### 2.3.1.1 Schutzgut Tiere und Pflanzen

##### Durchlässige Gestaltung der Einfriedung für Säugetiere mittlerer Größe

Es wird festgesetzt, dass sich die Unterkante des Zauns mindestens 20 cm über dem Gelände befinden muss. Dadurch wird eine Durchlässigkeit für Tiere wie Igel, Feldhase, Marder und andere erreicht, die zum Beispiel von Greifvögeln erbeutet werden. Durch die Anhebung der Zaununterkante wird die Zerschneidung des Lebensraumes für diese Tierarten vermieden.

##### Entwicklung von extensivem Grünland innerhalb der PV-Anlage durch Mahd

Unter den Photovoltaikmodulen wird artenreiches, extensiv genutztes Grünland entwickelt, so dass zu erwarten ist, dass sich der Artenreichtum im Vergleich zur momentanen, intensiven Nutzung erhöht. Näheres zur Pflege wird unter Punkt 5 – Landschaftspflegerische Maßnahmen erläutert.

##### Angepasste Pflege der PV-Anlage

Die Pflege der Flächen unterhalb der PV-Module sowie der Ausgleichsflächen wird entsprechend der Vorgaben der artenschutzrechtlichen Prüfung festgesetzt.

##### Verwendung von autochthonem Pflanzgut

Für die Anlage der Hecken auf den Ausgleichsflächen wird die Verwendung von standortgerechtem, autochthonem Pflanzgut festgesetzt.

##### Verbot einer dauerhaften Beleuchtung der Anlage

Zur Vermeidung von Lockwirkungen auf nachtschwärmende Insekten wird eine dauerhafte Beleuchtung der Anlage als unzulässig festgesetzt.

##### Baubeginn vor der Vogelbrutzeit

Um Nestanlagen bodenbrütender Vögel im Baufeld zu vermeiden, beginnen zumindest die Erdarbeiten vor der Vogelbrutzeit, also spätestens ab Mitte März, wenn möglich im Herbst.

#### 2.3.1.2 Schutzgut Boden

Durch die vorgesehene Verankerung der Modultische im Boden wird ein Eingriff in den Boden weitestgehend verringert.

### 2.3.1.3 Schutzgut Wasser

Durch die direkte, breitflächige Versickerung von Niederschlagswasser auf der Fläche ist der Eingriff in das Schutzgut Wasser minimiert.

### 2.3.1.4 Schutzgut Landschaftsbild

Festsetzungen zur Fassaden- und Dachgestaltung der notwendigen Technikgebäude verringern die Auswirkungen auf das Landschaftsbild. Durch die Eingrünung an den Rändern des Sondergebietes mit Hecken wird die Anlage in die Landschaft integriert. Durch das Verbot einer dauerhaften Beleuchtung der Anlage wird eine optische Fernwirkung bei Nacht vermieden.

### 2.3.1.5 Schutzgut Luft/Klima

Die Luft und Klimaverhältnisse werden durch die Anlage der Photovoltaikanlage nicht negativ beeinträchtigt. Es erfolgt sogar eine Verbesserung durch Reduzierung des CO<sub>2</sub>-Ausstoßes.

## 2.3.2 Landschaftspflegerische Maßnahmen und Festsetzungen

Diese werden im Bereich des Geltungsbereichs des Bebauungsplanes durchgeführt.

### 2.3.2.1 Pflege innerhalb der eigentlichen Freiflächenphotovoltaikanlage

Derzeitige Nutzung/ Bestand: Acker, intensiv bewirtschaftet (Kategorie I)

Entwicklungsziel: artenreiches Extensivgrünland

Artenanreicherung des Gebiets

Angestrebter Zustand: Kategorie II, oben

Die bisher als Acker genutzte Fläche soll durch eine Ansaat mit Regionalem Saatgut mit einem Kräuteranteil von 50 % in Grünland umgewandelt werden.

Die Pflege des Grünlandes innerhalb der PV-Anlage erfolgt durch 1 bzw. 2 schürige Mahd mit Abfuhr des Mähguts ohne Düngung der Fläche.

Dabei werden etwa zwei Drittel der Fläche zweischurig gemäht, mit dem ersten Schnitt ab 1. Juli und dem zweiten Schnitt [ab 30. August](#).

Das verbleibende Drittel wird einmalig mit dem zweiten Schnitt [ab 30. August](#) gemäht. Die Abschnitte mit ein- oder zweimaliger Mahd sollen dabei jährlich anders innerhalb der Fläche verteilt sein, um einen gleichmäßigen Nährstoffentzug zu gewährleisten. Alternativ ist eine extensive Beweidung durch [Schafe oder Ziegen \(zwei bis vier Weidedurchgänge\) möglich; die Tiere dürfen sich nicht dauerhaft auf der Anlage aufhalten um ein Überweidung zu vermeiden](#).

Damit wird sichergestellt, dass Vogelarten, die ihre Nester am Boden anlegen, durch die Mahd nicht bei der Brutausübung beeinträchtigt werden. Gleichzeitig ist eine Grünlandpflege oder -bewirtschaftung erforderlich, um langfristig eine Verbuschung zu verhindern und einen Nährstoffentzug zu erreichen. Ebenso werden damit günstige Nahrungsbedingungen für die in der Hecke brütenden Vogelarten geschaffen.

Für alle Flächen ist, sofern nicht anders beschrieben, Schnittgut ist aus den gemähten bzw. gepflegten Flächen zu entfernen.

Auf dem gesamten Grünland innerhalb der Photovoltaikanlage ist der Einsatz Dünger und Pestiziden zu untersagen.

Aufkommende Neophyten (Indisches Springkraut, Herkulesstaude, Kanadische Goldrute, Japanischer Knöterich) sind auf der gesamten Fläche frühzeitig zu beseitigen.

### 2.3.3 Ausgleich unvermeidbarer Beeinträchtigungen / Eingriffsregelung

Auf die Schutzgüter Tier- und Pflanzenwelt, Landschaftsbild, Boden und Wasser hat der Bebauungsplan trotz der geschilderten Minimierungsmaßnahmen unvermeidbare Beeinträchtigungen.

Die Eingriffsregelung wird im vorliegenden Fall nach dem Leitfaden 'Bauen im Einklang mit Natur und Landschaft - Ergänzte Fassung', 2003 in Verbindung mit dem Schreiben des Bayerischen Staatsministeriums des Innern zu Freiflächen-Photovoltaikanlagen von 19.11.2009 durchgeführt.

#### 2.3.3.1 Eingriffsermittlung

Die wesentlichen Auswirkungen der Bebauung auf den Naturhaushalt gehen von einer Beeinträchtigung des Landschaftsbildes aus.

Die Einordnung der von Eingriffen betroffenen Flächen erfolgte entsprechend der Bestandsaufnahme und ist in der nachfolgenden Tabelle dargestellt. Die Bewertung der Bedeutung der Flächen für Natur und Landschaft wird durch gemeinsame Betrachtung der wesentlich betroffenen Schutzgüter in Gebiete geringer (Kategorie I), Gebiete mittlerer (Kategorie II) und Gebiete hoher Bedeutung (Kategorie III) vorgenommen.

#### Bewertung

Typ A hoher Versiegelungs- und Nutzungsgrad (GRZ > 0,35)		Bedeutung / Begründung für Ausgleichsfaktor	Faktor
<b>Kategorie I</b>			
geringe Bedeutung	0,3 – 0,6 --	--	-
<b>Kategorie II</b>			
mittlere Bedeutung	0,8 – 1,0 --	--	-
<b>Kategorie III</b>			
hohe Bedeu- tung	1,0 – 3,0 --	--	-
Typ B geringer bis mittlerer Versiegelungs- und Nut- zungsgrad (GRZ ≤ 0,35)		Bedeutung / Begründung für Ausgleichsfaktor	Faktor
<b>Kategorie I</b>			
geringe Bedeutung	0,2 – 0,5 Ackerfläche, intensiv genutzt	<ul style="list-style-type: none"> <li>• geringe Lebensraumbedeutung, geringe bis mittlere Bedeutung der betr. Bodenfläche</li> <li>• Landschaftsbild vorbelastet</li> <li>• Wahl des Faktors auf Grundlage des Schreibens des StMI 2009</li> </ul>	0,18
<b>Kategorie II</b>			
mittlere Bedeutung	0,5 – 0,8 --	--	-
<b>Kategorie III</b>			
hohe Bedeu- tung	1,0 – 3,0 --	--	-

Entsprechend der zu erwartenden Versiegelung wird die Eingriffsschwere als Typ B – geringer bis mittlerer Versiegelungsgrad bzw. Nutzungsgrad festgelegt. Durch die unter 4.1 genannten Vermeidungsmaßnahmen werden die Eingriffe in den Natur- und Landschaftshaushalt ver-

mindert, die Versiegelung ist durch die Verwendung von Rammfundamenten auf ein Minimum reduziert.

Laut Schreiben des Bayerischen Staatsministeriums des Innern zu Freiflächen-Photovoltaikanlagen von 19.11.2009 liegt der Kompensationsfaktor „aufgrund der Ausschlusskriterien für ungeeignete Bereiche und dem geringen Versiegelungs- bzw. Nutzungsgrad der Photovoltaikanlage [...] im Regelfall bei 0,2“.

Das Schreiben führt weiter aus: „Eingriffsminimierende Maßnahmen sowohl innerhalb als auch außerhalb der Anlage können den Kompensationsfaktor auf bis zu 0,1 verringern. Dazu zählen die Verwendung von standortgemäßem, autochthonem Saat- und Pflanzgut sowie die Neuanlage von Biotopelementen in Verbindung mit einer sinnvollen Biotopvernetzung zur umgebenden Landschaft.“ Dies stellt eine mögliche Reduzierung des Faktors um die Hälfte dar. Als „Basisfläche“ (Eingriffsfläche) gilt demnach die eingezäunte Fläche.

Auf dieser Grundlage wurde für die vorliegende Planung der Eingriffsfaktor von 0,18 festgesetzt.

Begründet wird dies, da die Fläche auch nach dem Bau der Photovoltaikanlage weiterhin extensiv genutzt wird und keine Beeinträchtigung besonders wertvollen Lebensräumen entsteht. Wie beim Schutzgut Arten beschrieben, wird die Strukturvielfalt auf der Fläche durch die Anlage eher erhöht. Zudem werden vorgesehene Verankerung der Module ohne Betonfundamente die Versiegelung minimiert. Das Niederschlagswasser kann im gesamten Planungsgebiet ungehindert versickern.

#### Ausgleichsflächenbedarf

Eingriffsfläche in ha	Typ	Kategorie	Eingriffstyp	Faktor	Ausgleichsflächenbedarf in ha
1,19	Landwirtschaftlich genutzte Fläche (Acker, intensiv genutzt)	I	B	0,18	0,21
<b>Geltungsbereich gesamt: 1,44 ha</b>				<b>Gesamt:</b>	<b>0,21</b>

#### 2.3.3.2 Ausgleichsermittlung

Ausgleichsmaßnahme	Fläche in ha	Faktor	anrechenbare Ausgleichsfläche in ha
<u>interne Ausgleichsfläche Fl.Nr 306 (TF):</u> Anlage eines 5 bis 14 m breiten Grünstreifens mit einer 2-3 reihigen Hecke Entwicklung von Altgrasbeständen zwischen Hecke und angrenzenden Flächen	0,21	1,0	0,21
<b>Summe</b>			0,21
<b>Ausgleichserfordernis (Soll)</b>			0,21
<b>Eingriffs-Ausgleichs-Bilanz</b>		<b>ausgeglichen:</b>	<b>+ 0,0</b>

Die Maßnahmen auf der Ausgleichsfläche werden unter Punkt 5.1 - Maßnahmen auf den Ausgleichsflächen näher benannt sowie in die Festsetzungen des Bebauungsplanes unter Punkt 8 aufgenommen.

Die Ausgleichsmaßnahmen sind spätestens ein Jahr nach Fertigstellung der Anlage herzustellen.

#### 2.3.4 Maßnahmen auf den Ausgleichsflächen

Derzeitige Nutzung/ Bestand: Acker, intensiv bewirtschaftet (Kategorie I)

Entwicklungsziel: Wildgehölzhecken, Ackerrandstreifen mit Altgrasbestand  
 Artenanreicherung des Gebiets  
 Angestrebter Zustand: Kategorie II, oben

#### Herstellung der Ausgleichsflächen:

Bepflanzung der Ausgleichsfläche gemäß [Vorgaben der Vorhaben- und Erschließungsplanes](#). Die gesetzlichen Mindestabstände zu landwirtschaftlichen Grundstücken (gem. AGBGB) sind [zu berücksichtigen](#).

Die Gehölze müssen aus autochthoner Anzucht des Vorkommensgebietes 6.1 „Alpenvorland“ stammen. Die Pflanzenqualität muss den Gütebestimmungen für Baumschulpflanzen der Forschungsgesellschaft Landschaftsentwicklung-Landschaftsbau e.V. entsprechen (Mindestqualität: v.Str., H 60-100 cm). Die Pflanzungen sind mit Stroh zu mulchen, fachgerecht zu pflegen und in ihrem Bestand dauerhaft zu sichern. Nicht angewachsene Gehölze sind in der nächsten Pflanzperiode durch Gehölze gleicher Art und Größe zu ersetzen.

Die Fertigstellung ist bei der UNB zu melden und ein Abnahmetermin ist zu vereinbaren. Die Kopien der Lieferscheine der Bepflanzung der Ausgleichsfläche sowie die Autochthonitätsnachweise sind an die UNB zu übermitteln

#### Pflanzliste 1:

Rosa canina	Hundsrose	Rosa rubignosa	Wein-Rose
Rosa majalis	Zimt-Rose	Rosa glauca	Hechtrose
Crataegus monogyna	Eingrifflicher Weißdorn	Rhamnus catharticus	Kreuzdorn
Prunus spinosa	Schlehe		

#### Pflanzliste 2:

Prunus avium	Vogelkirsche	Malus sylvestris	Wildapfel
Pyrus pyraster	Wildbirne	Sorbus aucuparia	Vogelbeere

#### Pflege der Hecken:

In den ersten drei Jahren sind die Heckenbereiche auszumähen, um ein sicheres Anwachsen der Pflanzung zu gewährleisten.

Im weiteren Anschluss ist ein abschnittsweises „Auf den Stock setzen“, im Abstand von mindestens 7 Jahren möglich. In den auf den Stock gesetzten Bereichen sind Überhälter in Form von einzelnen Bäumen bzw. Sträuchern zu belassen. Das Schnittgut ist aus dem Heckenbereich zu entfernen. Der Zeitraum für diese Pflegemaßnahme beschränkt sich auf den Zeitraum von 01. Oktober bis 28. Februar.

#### Pflege der Säume und Altgrasstreifen

Auf den nicht bepflanzten Bereichen zwischen Hecke und den angrenzenden Flächen sollen sich Altgras- und Saumbereiche entwickeln. Sie sind in 6 Pflegeabschnitte zu unterteilen und pro Jahr einer der Abschnitte abwechseln im Herbst (ab 01. September) zu mähen. Das Schnittgut ist abzufahren. Somit wird jeder Abschnitt nur alle 6 Jahre gemäht. Diese Bereiche bieten, unter anderem, bodenbrütenden Vogelarten, die innerhalb dichter Bodenvegetation ihre Nester anlegen, im Frühjahr geeignete Brutplätze.



## 2.4 Alternative Planungsmöglichkeiten

Laut Landesentwicklungsprogramm Bayern sollen Photovoltaik-, auf vorbelasteten Flächen errichtet werden. In der vorliegenden Planung wurde ein entsprechender Standort, in topographisch günstiger Lage gewählt.

Von dem Anbindungsgebot gemäß LEP 3.3 (Z) werden Photovoltaik- und Biomasseanlagen in der Begründung zu diesem Gebot explizit ausgenommen. Somit ist eine Anbindung der Flächen an eine Siedlungseinheit nicht notwendig.

Nach der Novellierung des EEG aus dem Jahre 2012 können Freiflächenanlagen gefördert werden, wenn sich die Anlage auf Konversionsflächen aus wirtschaftlicher, verkehrlicher, wohnungsbaulicher oder militärischer Nutzung, entlang von Autobahnen oder Schienenwegen in einem Korridor von 110 m gemessen vom äußeren Rand der befestigten Fahrbahn, auf bereits versiegelten Flächen oder auf Ackerland einem benachteiligten Gebiet befindet. Aufgrund der begrenzten Verfügbarkeit solcher Flächen konzentrieren sich potentielle Standorte für Photovoltaik in Bereich des Markts Wolnzach im Bereich der Autobahn.

Aufgrund der im Umgriff der Planung vorhandenen Topografie bieten sich die gewählten Flächen für eine Landschaftsbildschonende Nutzung mit Photovoltaik an, es entstehen nur geringe Auswirkungen auf die Schutzgüter. Die Prüfung alternativer Standorte ist somit nicht notwendig, da eine Verringerung der Auswirkungen durch eine alternative Standortwahl nicht zu erwarten ist. Die Planung geht somit konform mit dem Landesentwicklungsprogramm.

Da die Photovoltaikanlage nach Beendigung der Nutzung vollständig rückzubauen ist, stehen die Flächen damit für bisherige oder anderweitige Nutzungen zur Verfügung.

### 3. Zusätzliche Angaben

#### 3.1 Beschreibung der Methodik und Hinweise auf Schwierigkeiten und Kenntnislücken

Da es sich bei der Planung um einen relativ überschaubaren Bereich zur Sondernutzung mit Photovoltaikanlagen handelt, sind weiträumige Auswirkungen auf den Naturhaushalt unwahrscheinlich. Daher ist der Untersuchungsbereich auf den Geltungsbereich des Bebauungsplans und die direkt angrenzenden Bereiche begrenzt. Eine Fernwirkung ist bei den meisten umweltrelevanten Faktoren nicht zu erwarten. Ausnahmen bilden lediglich das Landschaftsbild sowie Immissionen. Der Untersuchungsraum ist bei diesen Schutzgütern entsprechend weiter gefasst.

Die Bestandserhebung erfolgt durch ein digitales Luftbild, das mit der digitalen Flurkarte überlagert wurde.

Darüber hinaus sind Daten des Fachinformationssystem Naturschutz (FIS-Natur), des Arten- und Biotopschutzprogramms, des Bodeninformationssystem Bayern, des Bayerischen Denkmatalas, des Geotopkatasters Bayern, des Regionalplanes und Landesentwicklungsprogrammes, u.ä. ausgewertet worden.

Die vorliegenden aufgeführten Rechts- und Bewertungsgrundlagen entsprechen dem allgemeinen Kenntnisstand und allgemein anerkannten Prüfungsmethoden. Schwierigkeiten oder Lücken bzw. fehlende Kenntnisse über bestimmte Sachverhalte, die Gegenstand des Umweltberichtes sind, sind nicht erkennbar.

Für die Beurteilung der Eingriffsregelung wurde der Bayerische Leitfaden in Verbindung mit dem Schreiben des Bayerischen Staatsministeriums des Innern zu Freiflächen-Photovoltaikanlagen von 19.11.2009 verwendet. Als Grundlage für die verbal argumentative Darstellung und der dreistufigen Bewertung sowie als Datenquelle wurden die Flachlandbiotopkartierung, der Flächennutzungs- und Landschaftsplan sowie Angaben der Fachbehörden verwendet.

Es bestehen keine genauen Kenntnisse über den Grundwasserstand.

Da eine objektive Erfassung der medienübergreifenden Zusammenhänge nicht immer möglich und in der Umweltprüfung zudem auf einen angemessenen Umfang zu begrenzen ist, gibt die Beschreibung von Schwierigkeiten und Kenntnislücken den beteiligten Behörden und auch der Öffentlichkeit die Möglichkeit, zur Aufklärung bestehender Kenntnislücken beizutragen.

#### 3.2 Beschreibung der geplanten Maßnahmen zur Überwachung der erheblichen Auswirkungen)

Die Maßnahmen auf den Ausgleichsflächen sind nach ihrer Fertigstellung an die Untere Naturschutzbehörde, Landkreis Pfaffenhofen zu melden und ein gemeinsamer Abnahmetermin zu vereinbaren.

Im Anschluss ist die Entwicklung der Flächen durch regelmäßige, mindestens jährliche Kontrollen zu überwachen und die Pflege gegebenenfalls anzupassen.

### 3.3 Allgemein verständliche Zusammenfassung

Für einen Geltungsbereich von insgesamt ca. 1,44 ha wird der vorhabenbezogene Bebauungsplan Nr. 149 „Sondergebiet Photovoltaik-Freiflächenanlage bei Kemnathen“ zur Ausweisung eines Sondergebietes Photovoltaik, Markt Wolnzach aufgestellt.

Die nachstehende Tabelle fasst die Ergebnisse zusammen:

Schutzgut	Baubedingte Auswirkungen	Anlagebedingte Auswirkungen	Betriebsbedingte Auswirkungen	Ergebnis
Mensch / Gesundheit	geringe Erheblichkeit	geringe Erheblichkeit	geringe Erheblichkeit	gering
Tiere und Pflanzen	geringe Erheblichkeit	geringe Erheblichkeit	geringe Erheblichkeit	gering
Boden	geringe Erheblichkeit	geringe Erheblichkeit	geringe Erheblichkeit	gering
Wasser	geringe Erheblichkeit	geringe Erheblichkeit	geringe Erheblichkeit	gering
Luft / Klima	nicht betroffen	nicht betroffen	nicht betroffen	nicht betroffen
Landschaft/ Erholung	gering Erheblichkeit	mittlere Erheblichkeit	mittlere Erheblichkeit	mittel
Kultur- und Sachgüter	nicht betroffen	nicht betroffen	nicht betroffen	nicht betroffen

Es sind von der Planung keine wertvollen Lebensräume betroffen. Vermeidungsmaßnahmen verringern die Eingriffe in den Natur- und Landschaftshaushalt, so dass die ökologische Funktionsfähigkeit des Landschaftsraumes erhalten bleibt.

Dauerhafte Beeinträchtigungen werden lediglich für das Schutzgut Landschaftsbild erwartet, die jedoch unter Berücksichtigung der Minimierungsmaßnahmen und auf Grund der Vorbelastung in Kauf genommen werden können.

Durch grünordnerische und ökologische Festsetzungen für den Geltungsbereich sowie durch die Bereitstellung von Ausgleichsflächen wird eine ausgeglichene Bilanz von Eingriff und Ausgleich erzielt.

### 3.4 Anhang / Anlagen

- Quellen :
- BAYERISCHES GEOLOGISCHES LANDESAMT  
(1981 Hrsg.):  
Geologische Karte von Bayern 1:500.000  
München
- BAYERISCHES STAATSMINISTERIUM FÜR LANDESENTWICKLUNG UND UMWELTFRAGEN:  
Bauen im Einklang mit Natur- und Landschaft: Ein Leitfaden (Ergänzte Fassung).  
München 2003
- BAYERISCHES LANDESAMT FÜR UMWELT:  
Praxis-Leitfaden für die ökologische Gestaltung von Photovoltaik-Freiflächenanlagen  
Augsburg, 2014
- MEYNEN, E und SCHMIDTHÜSEN, J. (1953):  
Handbuch der naturräumlichen Gliederung Deutschlands.  
Verlag der Bundesanstalt für Landeskunde, Remagen.
- OBERSTE BAUBEHÖRDE IM BAYERISCHEN STAATSMINISTERIUM DES INNEREN:  
Der Umweltbericht in der Praxis. Leitfaden zur Umweltprüfung in der Bauleitplanung.  
München
- SEIBERT, P.:  
Karte der natürlichen potentiellen Vegetation mit Erläuterungsbericht.  
1968
- BAYERISCHES FACHINFORMATIONSSYSTEM NATURSCHUTZ (FIN-WEB)  
Stand 09.01.2019
- BODENINFORMATIONSSYSTEM BAYERN (Internetdienst)  
Stand 09.01.2019
- PLANUNGSVERBAND INGOLSTADT:  
Regionalplan Region 10 Ingolstadt
- RAUMINFORMATIONSSYSTEM BAYERN (RISBY ONLINE)  
Stand 09.01.2019
- INFORMATIONSDIENST ÜBERSCHWEMMUNGSGEFÄHRDETE GEBIETE  
Stand 09.01.2019